

Configurare

Impostazioni degli allarmi per i dispositivi MXx 1.2

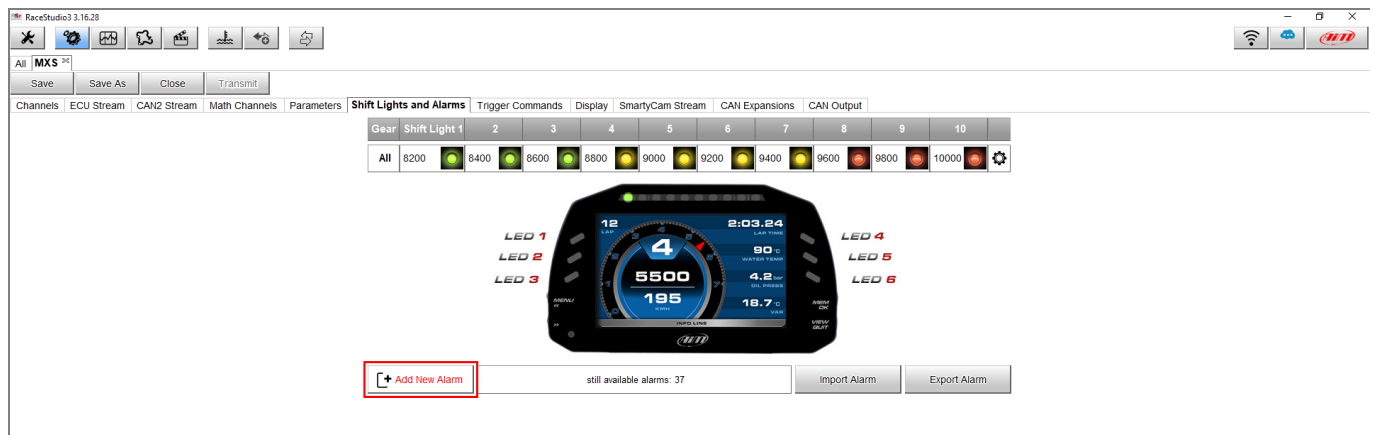
Domanda:

Che tipo di allarme posso impostare sul mio dispositivo MXx 1.2?

Risposta:

È possibile impostare gli allarmi dei dispositivi MXx 1.2 tramite il software Race Studio 3, nella modalità spiegata di seguito:

- aprire Race Studio 3
- connettere il proprio dispositivo via Wi-Fi o tramite l'apposito cavo USB: esso apparirà nell'elenco dei Connected Devices
- dalla sezione Configurazioni, selezionarne una esistente o crearne una nuova, scegliendo il tipo di dispositivo connesso ed aggiungendovi un nome ed un eventuale commento: dopo avere cliccato OK, il software aprirà in automatico la tab "Channels"
- una volta impostato ciascun canale, aprire la tab "Shift Lights and Alarms", dalla quale è possibile impostare gli allarmi del dispositivo, cliccando "Add New Alarm"



Configurare

- dopo avere assegnato un nome all'allarme ed impostate le condizioni, utilizzando i canali desiderati (è possibile aggiungere/rimuovere una condizione cliccando e) dal menu a tendina è possibile decidere il tipo di azione associata al verificarsi dell'evento/degli eventi prestabilito/i:

- Message** (selezionata di default): è possibile inserire un testo che comparirà nella zona inferiore del display all'interno di una banda rossa

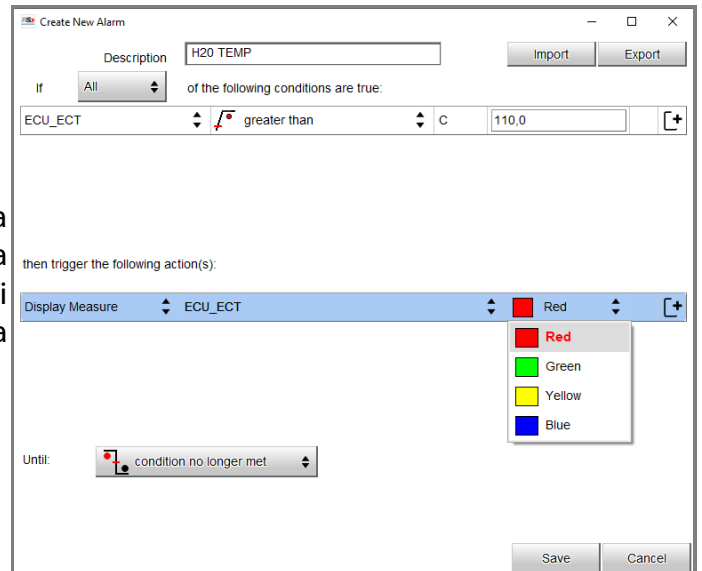
The screenshot shows the 'Create New Alarm' dialog box. The 'Description' field contains 'H2O TEMP'. The 'If' section is set to 'All' and shows a condition: 'ECU_ECT' greater than '110.0' C. The 'then trigger the following action(s):' section has 'Message' selected with the value 'HIGH WAT'. The 'Until' section is set to 'condition no longer met'. 'Save' and 'Cancel' buttons are at the bottom right.

- Popup Message Timed:** è possibile inserire un testo che comparirà come finestra popup, occupando l'intero display, ed impostare la durata della permanenza del messaggio

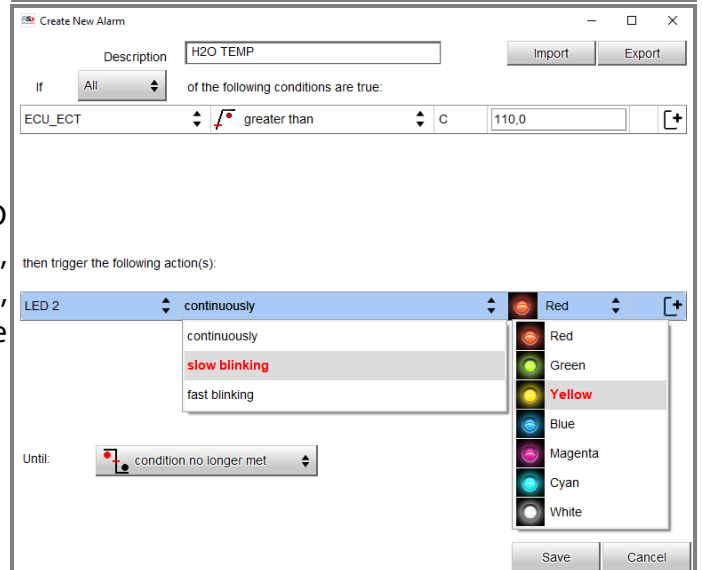
The screenshot shows the 'Create New Alarm' dialog box. The 'Description' field contains 'H2O TEMP'. The 'If' section is set to 'All' and shows a condition: 'ECU_ECT' greater than '110.0' C. The 'then trigger the following action(s):' section has 'Popup Message timed' selected with the value 'HIGH WAT'. A dropdown menu is open, showing options: 'until alarm end', 'for 5 seconds', 'for 10 seconds' (highlighted in red), 'for 30 seconds', and 'for 1 minute'. The 'Until' section is set to 'condition no longer met'. 'Save' and 'Cancel' buttons are at the bottom right.

Configurare

- **Display Measure:** è possibile scegliere una colorazione per la misura connessa all'evento prescelto. Selezionare il canale di riferimento ed una colorazione per la misura a display tra quelle disponibili

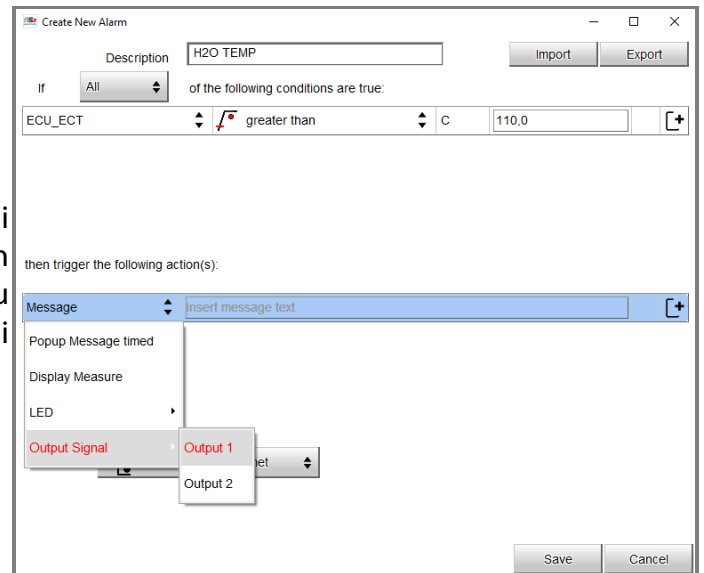


- **LED:** è possibile selezionare uno dei LED disponibili, modificandone le proprietà, scegliendo di mantenerlo fisso, lampeggiante lento o veloce ed un colore tra gli 8 disponibili



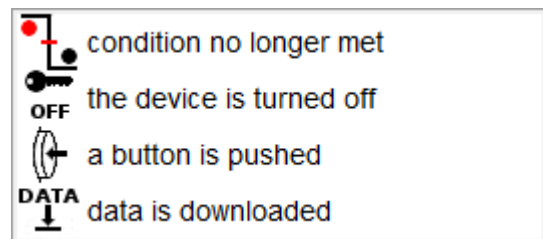
Configurare

- **Output Signal:** è possibile scegliere di comandare un dispositivo esterno o un relè tramite gli output disponibili su ciascun device AiM, con un limite di 1A di corrente.



La voce "Until" nella zona sottostante permette di impostare la condizione di rientro dell'allarme. E' possibile annullare il segnale di allarme:

- quando la condizione non è più verificata
- allo spegnimento del veicolo
- alla pressione di uno dei pulsanti
- quando vengono scaricati i dati registrati



N.B.: la scelta della condizione di rientro dell'allarme **NON riguarda** i Popup Message Timed, in quanto il loro tempo di rientro si imposta direttamente dalla barra di riferimento.